

# OMS - ORDEM DO MÉRITO DO ELO SOCIAL

## Cerimonial de Outorga

[www.elosocial.org.br](http://www.elosocial.org.br)



**Laureamento, Aclamação e Diplomação de Embaixadoras e Comendadores da Ordem do Mérito do Elo Social – Bahia**





---

## Outorga de Títulos de Embaixadoras e Comendadores da Ordem do Mérito do Elo Social

### **ESTADO DA BAHIA**

#### **A IMPORTÂNCIA DO RECONHECIMENTO E DO ENGAJAMENTO**

O reconhecimento e o engajamento são pilares cruciais para o sucesso organizacional, em qualquer ramo de atividade, e também na esfera política e social, pois os políticos, quando valorizados, tornam-se mais motivados, produtivos e comprometidos, reduzindo, assim, embates desnecessários e fortalecendo o clima organizacional.

O reconhecimento do mérito, de forma genuína, aumenta a probabilidade de engajamento, impulsionando trabalhos conjuntos e, no caso do Elo Social, traz o fortalecimento da imagem dos políticos homenageados e, ao mesmo tempo, uma melhor inserção dos projetos do Elo Social, que, de forma geral, estão direcionados para a valorização e melhor qualificação das famílias como um todo e o fortalecimento da cidadania, através de atendimentos socioculturais e ministração de cursos vivenciais.

**A importância do terceiro setor:** O terceiro setor é composto por organizações privadas sem fins lucrativos (ONGs e fundações). Ele é vital para a sociedade brasileira, pois preenche lacunas deixadas pelo Estado na prestação de diversos serviços, além de impulsionar o desenvolvimento social, combater a desigualdade, promover a cidadania, gerando impacto econômico de forma expressiva e contribuindo com mais de 4% do PIB, além de gerar milhões de empregos diretos e indiretos.

A CESB – Confederação do Elo Social Brasil é mais uma dessas organizações do terceiro setor, porém com postura e comportamento diferenciados, visto que não se vale de verbas públicas, por meio de convênios nem de emendas parlamentares, para implantar e manter seus projetos sociais, evitando, assim, tornar-se dependente do governo.

A CESB atua onde o governo não chega ou é insuficiente, oferecendo serviços diferenciados e especiais e atuando no fortalecimento das famílias, que são a célula mater da sociedade, sempre na prevenção de problemas previsíveis, por meio da ministração de cursos de cidadania voltados para vivências.

Os programas da CESB promovem o desenvolvimento local e regional, permitindo que a sociedade civil organizada tenha voz ativa na solução de problemas, independentemente da atuação, boa ou não, de nossos governantes.

A CESB – Confederação do Elo Social Brasil, por uma questão ética, resolveu dar a oportunidade a todos os Senadores, Deputados Federais, Deputados Estaduais e Vereadores de apadrinharem as 03 (três) sedes do Projeto Social do Cidadão e uma da FES-BA – Federação do Elo Social Bahia ([www.socialdocidadao.org.br](http://www.socialdocidadao.org.br)), eternizando seus nomes nas placas inaugurais das sedes, além de serem aclamados como Comendadores(as) da Ordem do Mérito do Elo Social.

## MODELO PADRÃO DE EQUIPAMENTOS SOCIAIS

### Sedes Regionais



### Sedes Estaduais/Seccionais



### Embaixadoras e Comendadores da Ordem do Mérito do Elo Social (Padrinhos Políticos do Projeto no Estado)



Governador



Senador



Deputado Federal



Deputado Estadual

É visível e indiscutível que o Estado, nas esferas municipal, estadual e federal, não tem conseguido apresentar um programa com estrutura suficiente e viável para sanar todos os problemas do cidadão e que priorize o fortalecimento da instituição familiar, levando, de vez, a responsabilidade da educação e da socialização para dentro das residências, focando na figura dos pais e familiares, como está previsto na nossa Carta Magna e em todas as legislações vigentes, em especial no ECA – Estatuto da Criança e do Adolescente.

São muitas as ações governamentais nesse sentido, bem como de instituições sociais, especialmente as religiosas; algumas não conveniadas, mas grande parte delas conveniadas com órgãos públicos.

Sem generalizar ou desmerecer os programas e projetos hoje implantados no Brasil, tanto por instituições religiosas quanto por empresas e órgãos governamentais, ao nosso ver, é chegada a hora de termos projetos nacionais diferenciados, que não se assemelhem a práticas socialistas de adoção dos problemas ou, ainda, a práticas religiosas que, mais uma vez, com todo o respeito, acabam, de certa forma, transferindo a responsabilidade para o Estado e para Deus.

“Somos aquilo que já fizemos, como fizemos e como estamos fazendo, sendo certo que tudo aquilo que prometemos fazer pode, no futuro, virar apenas promessas — promessas estas que poderão jamais acontecer. Então, é muito importante avaliarmos as propostas pelas obras já executadas.”

## **DO LAUREAMENTO, ACLAMAÇÃO E DIPLOMAÇÃO DE AUTORIDADES:**

Por todos os motivos aqui expostos, resolve a CESB – Confederação do Elo Social Brasil aclamar, com o título de Comendadores da Ordem do Mérito do Elo Social, os líderes políticos do Poder Executivo, legislativo, bem como lideranças sociais e empresariais. Ressalte-se que o Laureamento, Aclamação e Diplomação de um comendador referem-se ao ato de outorgar um título honorífico de Comendador da Ordem do Mérito do Elo Social. Trata-se de uma distinção concedida em reconhecimento a trabalhos relevantes, sendo geralmente atribuída por ordens civis, militares, religiosas ou instituições culturais a indivíduos que se destacaram por méritos sociais, políticos ou econômicos.

### **Aqui estão os pontos principais sobre esse processo:**

**O que é Comendador:** É um título honorífico, uma comenda recebida por alguém de destaque na sociedade.

**O que é uma Embaixadora da Ordem do Mérito do Elo Social:** É um título honorífico concedido a uma madrinha estadual ou regional de uma das sedes do Projeto Social do Cidadão, que representará, socialmente, todos os municípios que compuserem a região de cobertura da sede.

**Significado de Aclamação:** No contexto de distinção, a aclamação é o reconhecimento unânime e público de que o indivíduo merece tal honraria. É um ato que exalta a conduta ilibada e ética do laureado.

**Da diplomação:** No caso da Ordem do Mérito do Elo Social, a diplomação é o reconhecimento jurídico de que o laureado(a) passa a, legal, estatutária e regimentalmente, ter poderes para representar os interesses da instituição.

### **Da Ordem do Mérito do Elo Social**



A **Ordem do Mérito do Elo Social (OMS)** é uma honraria da organização social criada em 2002 para reconhecer cidadãos comprometidos com ações sociais, visando à união fraterna, à liberdade de pensamento e à igualdade de direitos, com o lema “Proteger os Oprimidos e Fracos, defender a Justiça e amar a Terra Natal.”

É um braço da **Confederação do Elo Social Brasil (CESB)**, que atua em diversas áreas, combatendo a desigualdade, a criminalidade e a corrupção, concedendo títulos, como o de **Embaixador(a)**, a pessoas que se destacam em atividades sociais, por meio de um processo criterioso de avaliação de suas obras.

## **DA IMPORTÂNCIA DOS CARGOS LEGISLATIVOS E EXECUTIVOS**

**A importância dos Senadores:** A função dos senadores reside na representação dos Estados e do Distrito Federal, atuando como legisladores, fiscalizadores e aprovando nomeações de altas autoridades. Eles elaboram e votam leis, fiscalizam o Poder Executivo, sugerem investimentos públicos por meio de emendas e têm competências exclusivas, como julgar o Presidente da República em crimes de responsabilidade e aprovar indicações para cargos-chave.

Entendemos que um senador devidamente comprometido com o social e que veja em nosso trabalho uma das ferramentas para amenizar a desigualdade tem tudo para ser nosso padrinho no Senado.

**Da importância dos Deputados(as) Federais:** Da importância dos Deputados(as) Federais: O deputado federal tem duas atribuições principais, estabelecidas na Constituição: legislar e fiscalizar. O deputado pode propor novas leis e sugerir a alteração ou revogação das já existentes, incluindo a própria Constituição. As propostas são votadas pelo Plenário — ou pelas comissões, quando for o caso.

Entendemos que um Deputado Federal devidamente comprometido com o social e que veja em nosso trabalho uma das ferramentas para amenizar a desigualdade tem tudo para ser nosso padrinho político na Câmara dos Deputados, apoiando nosso trabalho no Estado que representa.

**Da importância dos Deputados(as) Estaduais:** Eleito por voto popular para mandato de quatro anos, o deputado estadual representa os interesses da sociedade. O parlamentar discute e produz leis de autoria do Legislativo e analisa e aperfeiçoa mensagens enviadas pelo Executivo e pelo Judiciário, com impacto direto na vida das pessoas.

Os deputados estaduais, no Projeto Social do Cidadão, terão a oportunidade de apadrinhar uma sede regional — certamente no local onde obtiveram maior votação — e, assim, demonstrar a seus eleitores o grau de comprometimento que têm com o social e, em especial, com aqueles que os elegeram.

**Da importância dos Prefeitos:** O prefeito é o chefe do Poder Executivo de um município. Isso significa que está em suas mãos o poder de administrar a cidade em que vive. Ele arrecada impostos e taxas que, por sua vez, devem custear obras, serviços e políticas essenciais para a vida nas cidades.

Ao nosso ver, um prefeito que não apoia uma iniciativa como a do Elo Social, que levará para os municípios, sem nenhum custo para o erário público, um equipamento social com capacidade para atender socialmente 150 (cento e cinquenta) famílias por dia e ainda para beneficiar, com cursos vivenciais, mais de 900 (novecentos) municípios por mês, não merece o cargo que ocupa.

**Da importância dos Vereadores:** A importância dos vereadores reside na representação da população, na criação de leis municipais e na fiscalização do Poder Executivo, como o prefeito. Eles são responsáveis por elaborar e aprovar leis que atendam às necessidades locais, fiscalizar o uso do dinheiro público e a gestão da prefeitura, além de garantir que os direitos dos cidadãos sejam assegurados no âmbito municipal.

Ao nosso ver, um prefeito que não apoia uma iniciativa como a do Elo Social, que levará aos municípios, sem nenhum custo para o erário público, um equipamento social com capacidade para atender socialmente 150 (cento e cinquenta) famílias por dia e, ainda, beneficiar, com cursos vivenciais, mais de 900 (novecentos) municípios por mês, não merece o cargo que ocupa.

**A importância das Primeiras-Damas:** Embora o título de Primeira-Dama, no Brasil e em grande parte do mundo, seja informal, elas exercem um papel social e político importantíssimo e, ao longo da história, muitas se destacaram politicamente até mais do que alguns chefes do Executivo.

O termo “primeira-dama” surgiu nos Estados Unidos, no século XIX, mas não há registros de quando passou a ser utilizado. A expressão ganhou força entre 1885 e 1889, quando a imprensa americana passou a usar a frase “a primeira-dama da nação”, fazendo referência a Frances Folsom Cleveland, esposa do Grover Cleveland.

Entre 1929 e 1932, a imprensa passou a utilizar o termo “primeira-dama” em referência a Lou Hoover, esposa de Herbert Hoover. Desde então, o termo foi adotado por outros países para fazer referência às esposas dos Chefes de Estado, sendo cada vez mais utilizado.

Além do termo “primeira-dama”, há outra expressão que vem sendo muito utilizada: o “primeiro-damismo”, usada quando as esposas de prefeitos, governadores e do Presidente da República desempenham projetos sociais.

A CESB – Confederação do Elo Social Brasil, por uma questão ética, resolveu dar a oportunidade a todas as primeiras-damas estaduais de ocuparem, preferencialmente, o cargo de Embaixadoras da Ordem do Mérito do Elo Social em seus estados, eternizando, assim, seus nomes nas placas inaugurais de todos os equipamentos sociais a serem construídos, o que foi regulamentado por meio da Portaria nº 047/2024.

**Da aclamação dos Padrinhos Políticos:** A Primeira-Dama do Estado poderá ser aclamada como Embaixadora da instituição; porém, caso não demonstre interesse, o cargo ficará disponível para ser ocupado por qualquer mulher com desejo de exercê-lo, que será laureada e aclamada como Embaixadora Estadual do projeto, em grau de (Comendum/Magnus), tendo seu nome afixado em todas as sedes nas placas inaugurais.

**O Senador** será laureado como Comendador em grau de (Comendum/Magnus);

**O Deputado Federal**, será laureado como Comendador em grau de (Comendum/Magnus);

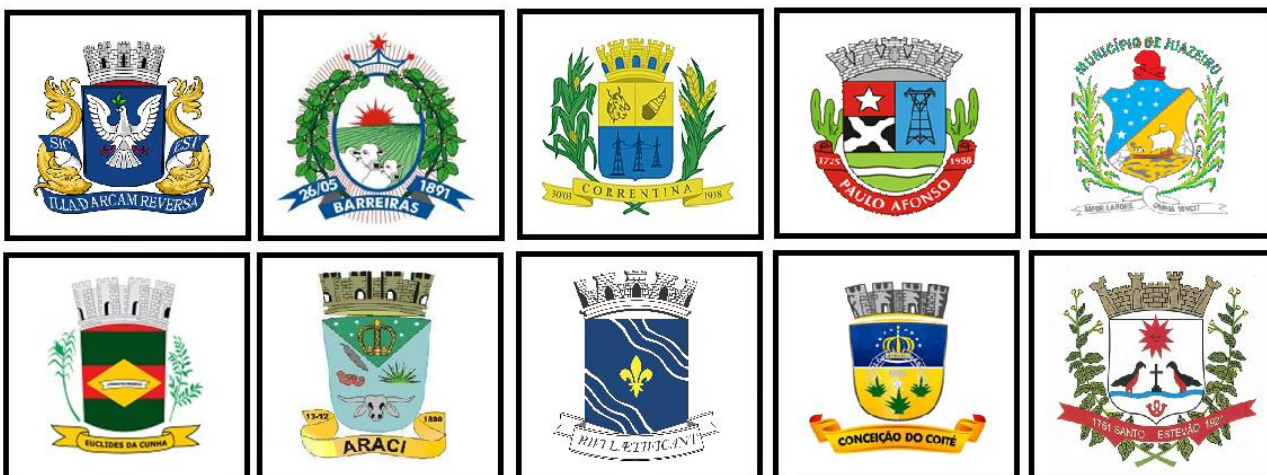
**Os Deputados Estaduais**, serão laureados em grau de (Comendum/Honoris Causae);

**Os Prefeitos e Presidentes das Câmaras dos Vereadores**, serão laureados como Comendadores em grau de (Comendum/Adeptus).

**As Primeiras-Damas municipais**, serão laureadas e aclamadas como Embaixadoras Regionais da Ordem do Mérito do Elo Social em grau de (Comendum/Adeptus)

## MUNICÍPIOS CONTEMPLADO COM SEDES REGIONAIS

Salvador; Barreiras; Correntina; Paulo Afonso; Juazeiro; Bom Jesus da Lapa; Euclides da Cunha; Araci; Entre Rios; Conceição do Coité; Santo Estevão; Feira de Santana; Miguel Calmon; Senhor do Bonfim; Guarambi; Piaté; Maracás; Jequié; Vitória da Conquista; Brumado; São Sebastião do Passé; Simões Filho; Camaçari; Cachoeira; Nazaré; Teixeira de Freitas; Itabela; Camacan; Ilhéus; Taperoá; Aurelino Leal;





### **Das Autoridades a serem convidadas:**

Governo do Estado da Bahia.

Presidente da Assembleia Legislativa da Bahia.

Senadores da República pelo Estado da Bahia.

Deputados Federais pelo Estado da Bahia.

Presidente do Tribunal de Justiça da Bahia.

Procurador-Geral de Justiça do Estado da Bahia.

Secretário de Segurança Pública do Estado da Bahia.

Comandante-Geral da Polícia Militar do Estado da Bahia.

Secretário(a) Estadual de Assistência Social do Estado da Bahia.

Prefeitos(as) dos municípios contemplados com sedes regionais.

Primeiras-damas ou primeiros-cavalheiros dos municípios polos regionais.

Presidentes das Câmaras de Vereadores dos municípios polos regionais.

# ROTEIRO DO CERIMONIAL DE LAUREAMENTO E ACLAMAÇÃO

**Local: ALBA: Assembleia Legislativa do Estado da Bahia**



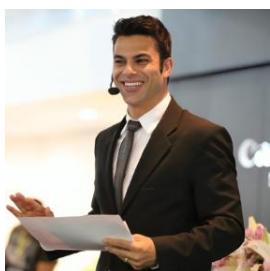
**Palácio Deputado Luís Eduardo Magalhães, situado na 1ª Avenida, nº 130, no Centro Administrativo da Bahia (CAB), Salvador - BA, CEP 41.745-001**

**Abertura das portas: 18:00 (dezoito horas).**

Fundo musical a ser feito por um organista, com músicas selecionadas previamente, durante a acomodação dos convidados, seguindo os protocolos das autoridades convidadas, homenageados e familiares.

**Às 19h00 (dezenove horas)**

O Mestre de Cerimônia fará oficialmente a abertura do evento, ressaltando a importância dele e convidando, neste momento, as autoridades para comporem a mesa de honra, convidando primeiramente o Representante da CESB – Confederação do Elo Social do Brasil, seguido das demais autoridades previamente selecionadas



Dando sequência ao início da solenidade, o Mestre de Cerimônia convocará a todos para ficarem de pé, solicitará um minuto de silêncio para que sejam feitas as preces, orações ou rezas de forma laica, cada um em prol de suas crenças, solicitando que, neste dia em que reunidos estamos, possamos sair deste evento melhores do que chegamos e que juntos possamos também atingir nossos objetivos.

Em ato contínuo, o Mestre de Cerimônia pedirá para que todos continuem de pé para a execução do Hino Nacional, que poderá ser executado pela Banda da Polícia Militar ou de forma eletrônica, após o que convidará a todos para sentarem-se.

Neste momento será executada ao vivo uma canção que tenha o poder de agradar ao público presente, sem tornar a cerimônia uma celebração religiosa.

Encerrada esta parte solene do evento, dar-se-á início aos pronunciamentos, momento em que o Mestre de Cerimônia convidará o representante da CESB – Confederação do Elo Social do Brasil para fazer uma breve explanação sobre a trajetória do Elo Social e de seus objetivos institucionais.



Em seguida, o Mestre de cerimônia dará a oportunidade para todos os integrantes da mesa de honra fazerem uma breve manifestação sobre a importância do evento.

Seguindo a solenidade, o Mestre de Cerimônia convidará para fazer uso da palavra os padrinhos do evento, que deverão vir ao púlpito para fazerem suas considerações.

### **Do início das outorgas:**

O Mestre de Cerimônia, mais uma vez, falará da importância do evento, mas desta vez focando todos que serão laureados e justificando o motivo das lãureas, convidando a orquestra de violinos para se posicionar ao lado da mesa de homenagens.

A cada município homenageado a orquestra de violinos tocará uma música previamente selecionada que iniciará no momento de sua chamada e encerrará após o chefe do executivo e a primeira-dama serem laureados.



### **MOSAICO DE AUTORIDADES E PERSONALIDADES JÁ CONDECORADAS**



**Do encerramento das outorgas:**

Neste momento o Mestre de Cerimônia agradecerá a presença de todas as autoridades, desfazer a mesa de honra convidando a todos para voltarem a seus assentos reinicia-se a música ambiente permitindo assim que os convidados possam por um momento confraternizarem e interagirem.

Atenciosamente

Brasília 01 de abril de 2026



**CESB - Confederação do Elo Social Brasil**

*Ipsissimo Senhor Domateleno dos Santos Teixeira*

Diretor Presidente - OMS 001 - 1ª Região

(11) 3991-9919 / (11) 984.604.046

[presidencia@elosocial.org.br](mailto:presidencia@elosocial.org.br)

***Brado do Elo Social: “Ninguém é melhor...Do que, todos nós juntos”***

***Movimento “Passando o Brasil a Limpo”***



---

## Outorga de Títulos de Comendadores e de Emaixadoras da Ordem do Mérito do Elo Social – Estado da Bahia

### **CERIMONIAL DE DIPLOMAÇÃO (Jantar Solene)**



**Casa Salvatore** : Endereço: R. dos Rodoviários, 888 - Cabula, Salvador - BA, 41150-125  
Telefone: (71) 2132-5042 / 71 83384460 ZAP

**Abertura das portas: 18:00 (dezoito horas).**

Abertura do salão de eventos: Fundo musical de acordo com os protocolos da Ordem do Mérito do Elo Social, para que os convidados possam ir tomando seus assentos.

#### **Início de atividades:**

O Mestre de Cerimônia fará oficialmente a abertura do evento, ressaltando a importância dele e convidando, neste momento as autoridades para comporem a mesa de honra, sendo o primeiro a ser chamado o Representante da CESB – Confederação do Elo Social do Brasil seguido das demais autoridades previamente selecionadas.

#### **Da execução do Hino Nacional:**

A execução do Hino Nacional Brasileiro é um ato solene que exige respeito, realizado de pé e em silêncio. A legislação, baseada no Decreto-Lei nº 4.545/1942, veda outras formas de saudação, sendo obrigatória em cerimônias oficiais.

#### **Início de atividades:**

O Mestre de Cerimônia fará oficialmente a abertura do evento, ressaltando a importância do mesmo e convidando neste momento as autoridades para comporem a mesa de honra, sendo o primeiro a ser chamado o Representante da CESB – Confederação do Elo Social do Brasil seguido das demais autoridades previamente selecionadas.

### **Da execução do Hino Nacional:**

A execução do Hino Nacional Brasileiro é um ato solene que exige respeito, realizado de pé e em silêncio. A legislação, baseada no Decreto-Lei nº 4.545/1942, veda outras formas de saudação, sendo obrigatória em cerimônias oficiais.

### **Início de atividades:**

O Mestre de Cerimônia fará oficialmente a abertura do evento, ressaltando a importância do mesmo e convidando neste momento as autoridades para comporem a mesa de honra, sendo o primeiro a ser chamado o Representante da CESB – Confederação do Elo Social do Brasil seguido das demais autoridades previamente selecionadas.

### **Da execução do Hino Nacional:**

A execução do Hino Nacional Brasileiro é um ato solene que exige respeito, realizado de pé e em silêncio. A legislação, baseada no Decreto-Lei nº 4.545/1942, veda outras formas de saudação, sendo obrigatória em cerimônias oficiais.

### **Momento ecumênico:**

Dando sequência o Mestre de Cerimônia convocará a todos para continuarem de pé, durante um minuto para que em silêncio sejam feitas as preces, orações ou rezas de forma laica, cada um em prol de suas crenças, solicitando que neste dia que reunidos estamos, possamos sair deste evento melhor do que chegamos e que juntos possamos também atingir nossos objetivos.

Em seguida o mestre de cerimônia pedirá que todos que tomem seus assentos e em seguida dará a oportunidade para todos os integrantes da mesa de honra para uma breve manifestação, sobre a importância do evento. Da manifestação do representante da CESB – Confederação do Elo Social Brasil

Encerrada esta parte solene do evento, se dará início aos pronunciamentos, momento em que o Mestre de Cerimônia, convidará o representante da CESB – Confederação do Elo Social Brasil, para fazer uma breve explanação sobre a importância da diplomação a se realizar e da responsabilidade ética dos diplomados.

### **Da manifestação das autoridades:**

Neste ato o Mestre de Cerimônia, dará a oportunidade para todos os integrantes da mesa de autoridades se manifestarem diretamente da mesa e posteriormente, convidará para fazer uso da palavra os padrinhos e patrocinadores do evento que deverão vir ao púlpito para fazerem suas considerações.

### **Do início das diplomações:**

O Mestre de Cerimônia, mais uma vez, falará da importância do evento, desta vez focando todos que serão diplomados, justificando o motivo e a importância da diplomação e, neste ato, convidará para representar os diplomados o paraninfo(a) da turma, que será escolhido segundo critérios populacionais dos municípios agraciados, sendo certo que, em caso de os privilegiados abrirem mão da preferência, o cerimonial seguirá o critério populacional para escolher o paraninfo.

Dando sequência à solenidade, o Mestre de Cerimônia passará a chamar nominalmente todos os laureados para virem receber seus diplomas, que serão entregues de forma alternada pelos componentes da mesa de autoridades e patrocinadores do evento.

### **Da orquestra de violinos:**

O evento contará com uma orquestra de violinos que acompanhará a dupla de laureados de sua mesa de jantar até a mesa de autoridades onde será diplomado e durante este percurso executará uma música especial para cada um dos Comendadores e Embaixadoras a serem diplomadas.

### **Do Juramento:**

Concluída a solenidade de diplomação, o Mestre de Cerimônia convocará todos os diplomados para comparecerem à frente da mesa de autoridades para fazerem seu juramento sobre o respeito à Constituição da República Federativa do Brasil, ao Estatuto, Regimento Interno e Código de Ética da CESB – Confederação do Elo Social Brasil, após o que o Mestre de Cerimônia desfará a mesa de autoridades, convidando a todos para tomarem seus assentos.

**Do início do jantar:** Neste momento, o Mestre de Cerimônia chama ao palco o Personal Chef, responsável pelo cardápio a ser servido, que primeiramente se apresentará e, em seguida, falará do cardápio que foi desenvolvido, colocando-se à disposição daqueles que não apreciam o que se está oferecendo, para avisarem os garçons que a cozinha estará preparada para desenvolver alguns pratos especiais.



Os músicos contratados estarão durante todo tempo do jantar, fazendo um fundo musical, compatível com o momento e quando de sua conclusão estará lentamente subindo o tom até que se abrirá a pista de dança para quem queira dançar e permanecerá aberta até o final do evento.

**Da abertura da pista de dança:** A pista de dança é o coração de qualquer evento e é nela que os momentos mais descontraídos acontecem é onde os convidados se soltam e as memórias se tornam inesquecíveis e por este motivo não poderíamos deixar de ter em nosso evento este momento tão especial de confraternização.



### **Das considerações finais:**

Ressaltamos que cada título outorgado simboliza não apenas um prêmio, mas uma responsabilidade compartilhada para com nossa sociedade. Que as iniciativas discutidas e os laços formados durante esta noite inspirem ações concretas que promovam o desenvolvimento social, o fortalecimento das comunidades e a transformação de vidas.

Juntos, podemos construir um futuro mais justo e solidário, onde cada indivíduo tenha a oportunidade de prosperar e contribuir para o bem-estar coletivo. Que este espírito de união e comprometimento permaneça em nós e nos guie em nossas próximas ações.

Esperamos imensamente que todos que receberem este convite, se tornem ou continuem como agentes de mudança e transformação, unindo forças conosco e promovendo iniciativas que reflitam os valores que aqui celebramos.

Que a energia e a inspiração desta noite se transformem em projetos que melhorem a vida de muitos, criando um legado de solidariedade e esperança.

Agradecemos mais uma vez a todos pelo compromisso com a construção de um Brasil e uma África melhor por meio também desta nossa iniciativa de implantar em todo o território nacional e do continente africano de uma só vez o projeto denominado Social Cidadão.

Atenciosamente

Brasília 01 de abril de 2026



**CESB - Confederação do Elo Social Brasil**

*Ipsíssimo Senhor Jomateleño dos Santos Teixeira*

Diretor Presidente - OMS 001 - 1ª Região

(11) 3991-9919 / (11) 984.604.046

[presidencia@elosocial.org.br](mailto:presidencia@elosocial.org.br)

***Brado do Elo Social: “Ninguém é melhor...Do que, todos nós juntos”***

***Movimento “Passando o Brasil a Limpo”***

## DA COBERTURA OFICIAL DOS EVENTOS



Os eventos contarão com cobertura oficial da TV Elo e da Revista dos Comendadores através de registro profissional e editorial (fotos, vídeos, textos) o que é feito com o objetivo de aumentar ainda mais a credibilidade e visibilidade de todos os Comendadores que forem Laureados, Aclamados e Diplomados.

Ela documenta momentos cruciais, permitindo o engajamento do público que não compareceu e de certa forma tirando do anonimato pessoas que às vezes de forma invisível, realizam grandes obras sociais que não são divulgadas pela grande mídia.

É de suma importância construir um legado, porque representa o impacto duradouro que uma pessoa deixa no mundo, indo além da sua própria existência física.

Mais do que bens materiais ou herança financeira, o legado se refere à transmissão de valores, ensinamentos, ações positivas e exemplos que influenciam as próximas gerações. Construir um legado ajuda a dar sentido à existência, garantindo que a jornada de sua vida não seja em vão.



É também uma maneira de transmitir princípios éticos, fé e valores familiares ou profissionais, garantindo que o que você construiu continue existindo.

Um bom legado é construído através de boas ações, amor ao próximo e contribuições para a sociedade, criando uma “semente” na mente e no coração das pessoas.

Um legado positivo motiva e inspira outras pessoas, gerando um efeito dominó de boas atitudes, ele permite transformar vidas, seja na família, no ambiente de trabalho ou na comunidade, deixando uma marca inesquecível.

A presença de uma revista confere prestígio e fortalece a reputação, construindo um registro histórico e profissional do evento, com produção de textos profissionais, e vídeos de alta qualidade, garantindo material para divulgação futura, ampliando o público para além dos participantes físicos e gerando interesse e engajamento através da cobertura em mídias sociais ou edições impressas.

***Brado do Elo Social: “Ninguém é melhor...Do que, todos nós juntos”***

***Movimento “Passando o Brasil a Limpo”***

## **PATROCINADORES**

